

15 保証とアフターサービス

保証書と修理サービスについて（必ずお読みください。）

〈保証書・表面に付属〉

- 保証書は、必ずお買い上げ日・販売店名等の記入をお確かめのうえ、販売店から受け取っていただき内容をよくお読みのあと大切に保管してください。

保証期間	お買い上げ日から2年間
対象部分	本体、充電ケーブル（シェービングユニット、保護キャップを除く）

【補修用性能部品の保有期間】

- 補修用性能部品の保有期間は製造打ち切り後 6 年です。
- 性能部品とは、その製品の機能を維持するために必要な部品です。

【ご不明な点や修理に関するご相談は】

- 修理に関するご相談ならびにご不明な点は、フィリップスサポートセンターにお問い合わせください。

【修理を依頼されるときは】

- 修理をご依頼される前に、この取扱説明書をよくお読みいただき、再度点検ください。尚、異常のあるときはご使用を中止し、フィリップスサポートセンターにお問い合わせください。

【保証期間中は】

- 製品と保証書をご用意いただき、フィリップスサポートセンターにお問い合わせください。保証書の記載内容により無料修理いたします。

【保証期間が過ぎているときは】

- 修理によって商品の機能が維持できる場合は、補修用性能部品の保有期間内であれば、ご希望により有料で修理させていただきます。

【海外での本製品の保証及びアフターサービスについて】

- 本製品の保証は海外においても有効です。（同シリーズ製品の取り扱いがある国に限りです）
- 日本国以外のフィリップスサービス部門においても保証期間内及び保証期間の経過後のアフターサービスを受けることができますが、この場合多少日数を要することもあります。
- 海外にてアフターサービスを受けられる場合は、現地のフィリップスサービス部門にお問い合わせください。尚、お通りの点がございましたら下記までご連絡ください
Philips Consumer Lifestyle Service Department P.O.Box 20100 9200 CA DRACHTEN The Netherlands Fax:+31 51 259 2785

【お客様の個人情報の取り扱いについて】

- お受けましたお客様の個人情報は、株式会社フィリップス・ジャパンのホームページ <http://www.philips.co.jp/> に掲載されている「プライバシーに関する通知」に基づき適切に管理いたします。

便 利 メ モ			
お買い上げ日	年	月	日
お買い上げ店名	TEL.	()	

ご使用の時、このような症状はありませんか？

- 本体にさわると時々電気を感じる。
- こげざい臭いがある。
- 電源コード部を動かすと通電したりしなくなったりする。
- その他の異常、故障がある。



このような症状の時は、故障や事故防止のため、電源をOFFにし、充電ケーブルを本体から外して、必ずフィリップスサポートセンターにお問い合わせください。

16 仕様

品番	X3001/00	X3002/00	X3003/00	X3051/00	X3052/00	X3053/00
ハンドル品番	X3001	X3002	X3003	X3051	X3052	X3053
替刃品番	SH30					
本体寸法 (高×幅×奥行)	160×58×56mm					
本体質量	約186g					
電源方式	充電式					
定格入力	DC 5V 1A					
充電時間	約1時間					
使用時間	約40分			約45分		
使用充電電池	ニッケル水素充電電池 (Ni-MH)					

※改良の為、仕様を予告なく変更することがあります。

株式会社 フィリップス・ジャパン

〒108-8507 東京都港区港南2-13-37 フィリップスビル

17 無料修理規定

〈無料修理規定〉

- 取扱説明書、本体貼付ラベル等の注意書に従った正常な使用状態で保証期間内に故障した場合には、無料修理します。
- 保証期間内に故障して無料修理をお受けになる場合には、フィリップスサポートセンターにお問い合わせください。
- ご購入商品の修理に関するご相談は、フィリップスサポートセンターにお問い合わせください。
- 保証期間内でも次の場合には有料修理になります。
 - ①使用上の誤り及び不当な修理や改造による故障及び損傷。
 - ②お買い上げ後の輸送、移動、落下等による故障及び損傷。
 - ③火災、地震、水害、落雷、その他の天災地変、公害や異常電圧による故障及び損傷。
 - ④一般家庭以外（例えば、業務用の長時間使用）に使用された場合の故障及び損傷。
 - ⑤保証書の提示がない場合。
 - ⑥保証書にお買い上げ年月日、お客様名、販売店名の記入のない場合、或は字句を書き換えられた場合。

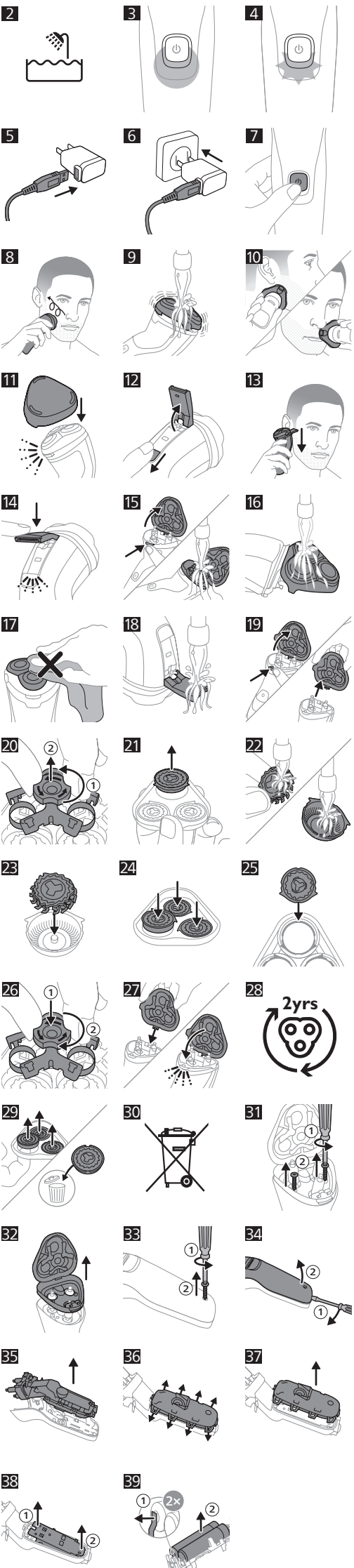
※保証書は、本書に明示した条件のもとにおいて無料修理をお約束するものです。従って保証書を発行している者（保証責任者）、及びそれ以外の事業者に対するお客様の法律上の権利を制限するものではありません。保証期間経過後の修理についてご不明の場合は、フィリップスサポートセンターにお問い合わせください。

※保証期間経過後の修理・補修用性能部品の保有期間について詳しくは取扱説明書の保証とアフターサービスの項目をご覧ください。

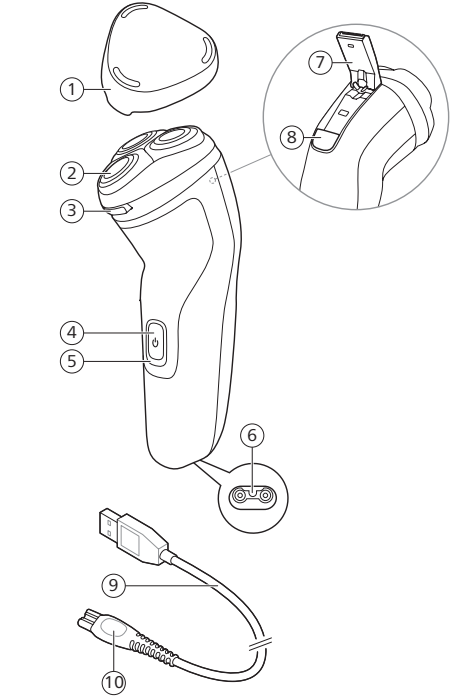
※お客様にご記入いただいた個人情報（保証書の控え）は保証期間内のサービス活動及びその後の安全点検活動のために利用させていただく場合がございます。ご了承ください。また個人情報は、株式会社フィリップス・ジャパンのホームページ <http://www.philips.co.jp/> に掲載されている「プライバシーに関する通知」に基づき適切に管理いたします。

ENGLISH

X3001/00, X3002/00, X3003/00,
X3051/00, X3052/00, X3053/00



1



English

Introduction

Congratulations on your purchase and welcome to Philips! To fully benefit from the support that Philips offers, register your product at www.philips.com/welcome.

General description (Fig. 1)

- 1 Protection cap
- 2 Shaving unit
- 3 Shaving unit release button
- 4 On/off button
- 5 Charging light
- 6 Socket for small plug
- 7 Trimmer release slide switch
- 8 Pop-up trimmer
- 9 USB cable
- 10 Small plug

Important safety information

Only use the product for its intended purpose. Read this important information carefully before you use the product and its batteries and accessories, and save it for future reference. Misuse can lead to hazards or serious injuries.

Warning

- To charge the product, only use a certified safety extra low voltage (SELV) supply unit with output rating 5 V, ≥ 1 A. For safe charging in a moist environment (e.g. in a bathroom), only use an IPX4 (splash-proof) supply unit. A suitable supply unit (e.g. Philips HQ87) is available via www.philips.com/support. If you need support finding the correct USB supply unit, contact the Consumer Care Center in your country. Using a non-certified supply unit may cause hazards or serious injuries.
- Keep the USB cable and the USB supply unit dry.
- This shaver is waterproof (Fig. 2). It is suitable for use in the bath or shower and for cleaning under the tap. For safety reasons, the shaver can therefore only be used without cord.
- This appliance can be used by children aged from 8 years and above and persons with reduced physical, sensory or mental capabilities or lack of experience and knowledge if they have been given supervision or instruction concerning use of the appliance in a safe way and understand the hazards involved. Children shall not play with the appliance. Cleaning and user maintenance shall not be made by children without supervision.
- Do not modify the supply unit.
- Do not use the supply unit in or near wall sockets that contain an electric air freshener to prevent irreparable damage to the supply unit.
- Do not use a damaged appliance. Replace damaged parts with new Philips parts.
- Because of hygiene, only one person should use the appliance.
- Unplug the appliance before cleaning it with water.
- Only use cold or lukewarm water to clean the appliance.
- Never use compressed air, scouring pads, abrasive cleaning agents or aggressive liquids to clean the appliance.
- Water may drip from the socket at the bottom of the shaver when you rinse it. This is normal and not dangerous because all electronics are enclosed in a sealed power unit inside the shaver.
- Only use original Philips accessories or consumables.
- Charge, use and store the product at a temperature between 10 °C and 35 °C.
- Keep product and batteries away from fire and do not expose them to direct sunlight or high temperatures.
- If the product becomes abnormally hot or smelly, changes color or if charging takes longer than usual, stop using and charging the product and contact Philips.
- Do not place products and their batteries in microwave ovens or on induction cookers.
- Do not open, modify, pierce, damage or dismantle the product or battery to prevent batteries from heating up or releasing toxic or hazardous substances. Do not short-circuit, overcharge or reverse charge batteries.
- If batteries are damaged or leaking, avoid contact with the skin or eyes. If this occurs, immediately rinse

well with water and seek medical care.

Electromagnetic fields (EMF)

This Philips appliance complies with all applicable standards and regulations regarding exposure to electromagnetic fields.

Charge indications

Battery fully charged

When the battery is fully charged, the charging light lights up white continuously (Fig. 3).

Note: After approx. 30 minutes, the charging light goes out to save energy.

Battery low

When the battery is almost empty (when there are only 5 or fewer shaving minutes left), the charging light flashes orange (Fig. 4).

When you switch off the product, the charging light continues to flash orange for a few seconds.

Charging

When the shaver is charging, the charging light flashes white (Fig. 4).

Quick charge

When you start charging the empty battery, the charging light flashes white quickly. After approx. 5 minutes the charging light flashes white slowly. The shaver now contains enough energy for a 5-minute shave.

Charging

Charge the shaver before you use it for the first time and when the charging light indicates that the battery is almost empty.

- When you charge the shaver for the first time or after a long period of disuse, let it charge until the charging light lights up continuously.
- Charging takes approx. 1 hour.
- Quick charge: After approx. 5 minutes of charging, the battery contains enough energy for one full shave.
- A fully charged shaver has a shaving time of up to 40 minutes (X3001, X3002 and X3003 only) or 45 minutes (X3051, X3052 and X3053 only).

Note: You cannot use the appliance while it is charging.

Charging with a USB supply unit

Warning: Keep the USB cable and the USB supply unit dry.

- 1 Make sure that the appliance is switched off.
- 2 Insert the small plug of the USB cable into the socket in the bottom of the appliance.
- 3 Insert the USB plug into the USB supply unit (not provided) (Fig. 5).
- 4 Insert the USB supply unit into the wall socket (Fig. 6).
- 5 The charging light will indicate the charging status (see 'Charge indications').
- 6 After charging, remove the USB supply unit from the wall socket, pull the USB plug out of the supply unit and then pull the small plug out of the appliance.

Using the appliance

Warning: Always check the appliance and all accessories before use. Do not use the appliance or any accessory if it is damaged, as this may cause injury. Always replace a damaged part with one of the original type.

Note: This appliance is waterproof (Fig. 2). It is suitable for use in the bath or shower and for cleaning under the tap. For safety reasons, the appliance can therefore only be used without cord.

Switching the appliance on and off

- 1 To switch on the appliance, press the on/off button once (Fig. 7).
- 2 To switch off the appliance, press the on/off button once (Fig. 7).

Shaving

For the best results on skin comfort, pre-trim your beard if you have not shaved for 3 days or longer. You can use this appliance either wet or dry, or even under the shower. For a wet shave, apply some water and shaving foam or gel to your skin and rinse the shaving heads under the tap with warm water before following the steps below.

- 1 Switch on the appliance.
- 2 Move the shaver in circular movements over your skin to catch hair growing in all directions (Fig. 8). Make sure each shaving head is fully in contact with the skin. Exert gentle pressure for a close, comfortable shave.

Note: Do not press too hard, as this can cause skin irritation.

- Note: If you are shaving with gel or foam, rinse the shaving unit regularly during your shave to ensure that it continues to glide smoothly over your skin (Fig. 9).
- 3 Use the narrow sides of the shaving unit to shave in hard-to-reach areas such as along your jawline and under your nose (Fig. 10).
- 4 Switch off and clean the appliance after each use (see 'Cleaning and maintenance').
- 5 Put the protection cap on the shaver after use to prevent damage and dirt accumulation in the shaving heads (Fig. 11).

Note: Make sure you rinse all foam or shaving gel off the appliance.

Skin adaptation period

Your first shaves may not bring you the result you expect and your skin may even become slightly irritated. This is normal. Your skin and beard need time to adapt to any new shaving system. To allow your skin to adapt to this new appliance, we advise you to shave regularly (at least 3 times a week) and exclusively with this appliance for a period of 3 weeks.

Trimming with pop-up trimmer

You can use the trimmer to groom your sideburns and moustache.

- 1 Push the trimmer release slide downwards to open the trimmer (Fig. 12).