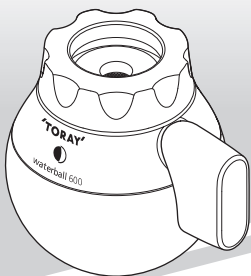


# ウォーターボール WB600

品番：WB600B



## 取扱説明書

取付け方はウォーターボール  
ホームページ内の「How to  
Use」でも詳しく掲載してい  
ます。  
<http://www.water-ball.jp>  
QRコードはこちら(2018年1月現在)▶



### 目次

- 安全上のご注意
- 各部のなまえ
- レバーの使いかた
- カートリッジの取付けかた
- 蛇口の取付けとアダプタの選びかた
- タイプ別の取付けかた
- カートリッジの交換時期について
- お手入れ方法
- こんなときは・・・

## 仕様

器具の名称：	ウォーターボール WB600
耐圧：	350kPa
本体重量：	(満水時) 185g
器具の品番：	WB600B
本体寸法：	高さ 74×幅 83×奥行 67 (mm)
除去できない成分：	水に溶け込んだ塩分・ミネラルなど

<p>材料の種類：ABS樹脂、ポリアセタール</p> <p>ろ材の種類：活性炭</p> <p>ろ過流量：1.6L / 分</p> <p>使用可能な最少動水圧：50kPa</p> <p>浄水能力：</p> <p>遊離残留塩素 (総ろ過水量600L, 除去率80%, JIS S3201 試験結果)</p> <p>2-MIB (カビ臭) (総ろ過水量600L, 除去率80%, JIS S3201 試験結果)</p> <p>CAT (農薬) (総ろ過水量600L, 除去率80%, JIS S3201 試験結果)</p> <p>テトラクロロエチレン (総ろ過水量600L, 除去率80%, JIS S3201 試験結果)</p> <p>トリクロロエチレン (総ろ過水量600L, 除去率80%, JIS S3201 試験結果)</p> <p>ろ材の取替時期の目安：</p> <p>1日10L使用の場合2ヶ月 / 1日15L使用の場合1ヶ月</p> <p>*浄水能力は、物質毎に1.6L / 分で計測した試験結果です。</p> <p>*複数の物質が混合した水道水の場合は交換時期が早まる場合があります。</p>
--

**注意** 本商品の浄水能力は、JISの試験方法で定められた条件下で各項目毎に計測した浄水能力を個別に表示したものです。実際の水道水の水質やろ過流量などの違いによってろ材の取替時期の目安は変わることがあります。

- 初めて浄水をご使用になる際に黒い微粉が出ることがありますが、活性炭の微粒子なので誤って飲んででも害はありません。黒い微粉が出なくなるまで浄水を通してからお使いください。
- 必ずカートリッジを取付けてからお使いください。
- 毎日使い始めは、10秒間浄水を流してからお使いください。
- 2日以上使わなかったら浄水を60秒間は流してからお使いください。
- 「浄水」の出口は清潔にしてください。お手入れ方法は、「8. お手入れ方法」をご参照ください。
- 「浄水」はくみおきしないで、早めにお使いください。
- カートリッジは交換目安に従って、定期的に交換してください。
- カートリッジの交換目安は、「7. カートリッジの交換時期について」をご参照ください。
- 2週間以上使わなかったらカートリッジを交換してください。一度通水後、長時間放置すると機能が低下する恐れがあります。

### 注意 使用方法について

- お手入れの際は、洗剤(合成洗剤・洗浄剤・漂白剤・研磨剤)・シンナー・ベンジン・アルコール(除菌剤・手指消毒剤)・灯油などを使わないでください。洗剤等付着した場合は、すぐに水ぶきをし、表面の洗剤を取り除いてください。洗剤が通水に混じる、樹脂の割れ・キズ・変形・変色の原因となります。お手入れ方法は、「8. お手入れ方法」をご参照ください。
- 本体にものをぶつけないでください。破損・キズ・変色・変形の原因となります。

## 東レ浄水器保証書

本書はお買上げ日から下記期間中に故障が発生した場合には、下記の保証規定内容により無料修理を行うことをお約束するものです。詳細は下記保証規定をご参照ください。

品番	WB600B (ウォーターボール WB600)		
保証期間	本体 (カートリッジは除く) お買上げ日より	1年	
※お買上げ日	年	月	日
お客様	●ご住所		
	●お名前	様	●電話 ( ) -
※販売店	●ご住所・店名		
	●電話 ( ) -		

(ご販売店様へ) ※印は必ず記入してお渡ください。

東レ株式会社 トレビノサービスセンター  
〒103-8666 東京都中央区日本橋室町2-1-1

### 東レ家庭用浄水器保証規定

- 保証期間内に取扱説明書、本体貼付ラベル等の注意事項に従った正常な使用状態で故障した場合には、商品と本書をご持参ご提示の上、お買上げ販売店に修理をご依頼ください。本書の記載内容に基づき無料修理いたします。
- ご転居ご贈答品で、本書に記入してあるお買上げの販売店に修理を依頼出来ない場合は、トレビノサービスセンター、または直接弊社までご連絡ください。

## アフターサービス・お問い合わせ

### アフターサービス

- 保証書<この取扱説明書に付いています>
  - \* 保証書は、必ず「販売店・お買上げ日」等の記入をお確かめの上、保証書の内容をよくお読みになり大切に保管してください。
  - \* 保証書は本書に明示されている期間・条件のもと、無料修理をお約束するものです(但し、消耗品であるカートリッジの交換は除きます)。従ってこの保証書は、お客様の法律上の権利を制限するものではありません。保証期間経過後の修理等、ご不明な点がある場合にはお求めの販売店、またはお問い合わせ窓口へお問い合わせください。

### 保証期間<お買上げから1年間です>

- 保証期間中に修理をご依頼される時  
お求めの販売店へ保証書を添えて製品をご持参ください。保証書の記載内容により、販売店で修理をうけたまわります。
- 保証期間経過後に修理をご依頼される時  
お求めの販売店にまずご相談ください。修理により製品の機能が維持できる場合には、ご要望により有料にて修理いたします。
- 保証期間中の修理とアフターサービスについてご不明の点がございましたら、お求めの販売店またはお問い合わせ窓口へお問い合わせください。
- 部品(カートリッジを含む)の保有期間は、本体の製造打切後、最低5年間です。

- 保証期間内でも、次の場合は有料修理となります。
  - (イ) 消耗品であるカートリッジの交換。
  - (ロ) 使用上の誤りおよび不当な修理や改造による故障および損傷。
  - (ハ) お買上げ後の落下等による破損および損傷。
  - (ニ) 火災、地震、水害、落雷、その他の天災地変、公害による故障および損傷。
  - (ホ) 車両、船舶への搭載による故障および損傷。
  - (ヘ) 本書の提示がない場合。
  - (ト) 本書にお買上げ年月日、お客様名、販売店の記入がない場合、あるいは字句を書きかえられた場合。

- 本書は日本国内においてのみ有効です。
  - お客様のご事情により出張修理をご依頼される場合には、出張に要する実費を申し受けます。
  - 本書の再発行はいたしませんので、紛失しないよう大切に保管してください。
- ※This warranty is valid only for the use of Japan.

(お問い合わせ窓口) トレビノサービスセンター

☎0120-32-4192

(お問い合わせ受付時間)  
AM10:00~12:00 PM1:00~5:00  
(月~金曜日)(祝祭日・弊社休業日を除く)

(東京トレビノサービスセンター) 東京都世田谷区南鳥山5-24-7 幸楽ビル3階  
(大阪トレビノサービスセンター) 大阪府大阪市淀川区西宮原1-7-47-207  
(福岡トレビノサービスセンター) 福岡県福岡市博多区美野島2-15-4

●お問い合わせ窓口の電話番号・所在地等は変更することがございますので、あらかじめご了承ください。

Printed in Japan SS2017Z020

## 1. 安全上のご注意

ここに示した注意事項は、製品を安全に正しくお使いいただき、お使いになる人や他の人々への危害や、財産への損害を未然に防止するためのものです。

表示の内容をよく理解してから本文をお読みください。また、いすれも安全に関する重要な内容ですので必ずお守りください。

<b>警告</b>	この警告事項に反した取扱いをすると、人が死亡または重傷などを負う可能性があることを示します。
<b>注意</b>	この注意事項に反した取扱いをすると、人が傷害を負うまたは物的損害を負う可能性があることを示します。
<b>注意</b>	△記号は、取扱いを誤ると、事故につながる可能性があることを示します。
<b>注意</b>	○記号は、「禁止」の行為を示します。記号の中や近傍に具体的な禁止事項が記載されています。(例) ⊘は、「分解禁止」を示しています。
<b>注意</b>	①記号は、必ず守っていただきたい事項を示します。記事の近傍に具体的な強制・指示内容が記載されています。

### 警告 浄水を正しくお使いいただくために

- 日本の水道水の水質基準に適合した水以外では使用しないでください。→体調を損なう恐れがあります。

### 注意 浄水を正しくお使いいただくために

浄水は消毒(殺菌)用の塩素が取り除かれた水ですので、雑菌が浄水や浄水口等に付着・繁殖する場合もございます。次の注意事項をよくお読みの上、正しくお使いください。

- 水栓にガタつきがある場合は、水栓に負荷がかかり取付部や水栓、配管から水もれが発生することがあります。
- 蛇口の先端にプラスチックの部品(断熱キャップ)がついている場合、断熱キャップに負荷がかかり、取付部より水もれが発生したり断熱キャップが破損することがあります。水栓や水栓部品の破損ならびにこれらに起因する水もれにつきましては保証対象外とさせていただきますのであらかじめご了承ください。
- 元止め式温水器にはつなげないでください。(温水器を破損させる恐れがあります。)
- 自分で分解・修理をしないでください。

### 注意 その他の注意事項

- 水の硬度を変えることはできません。
- 濁りのひどい時はしばらく原水を流してからお使いください。
- 温水混合栓に取付けた場合、まれに給湯器の着火が悪くなる場合があります。
- 食器洗い乾燥機と同時に使用した場合、まれに食器洗い乾燥機に不具合を生じさせることがあります。
- 電気温水器とつながった蛇口に浄水器を取付けた場合、水圧が低く浄水の出方が悪くなります。
- 食器乾燥機、食器洗い機での洗浄・乾燥はしないでください。変形・変色・破損の恐れがあります。

- 「浄水」側へ35℃以上の温水を通さないでください。活性炭の機能が低下します。
- 「原水」側も50℃以上のお湯を通さないでください。変形や故障の原因となります。
- 「浄水」は養魚用などには使用しないでください。残留塩素除去が不十分の時、魚が死ぬ恐れがあります。
- ①原水口は定期的に掃除してください。汚れて原水口がふさがると、内圧がかかり、本体が破損する場合があります。原水口が汚れた場合、清潔なハブラシなどで掃除してください。お手入れ方法は、「8. お手入れ方法」をご参照ください。
- ①切替レバーを正しく指ではさんで切替えてください。指をケガする恐れがあります。レバーの使い方は、「3. レバーの使いかた」をご参照ください。

### 注意 取付け・取扱いについて

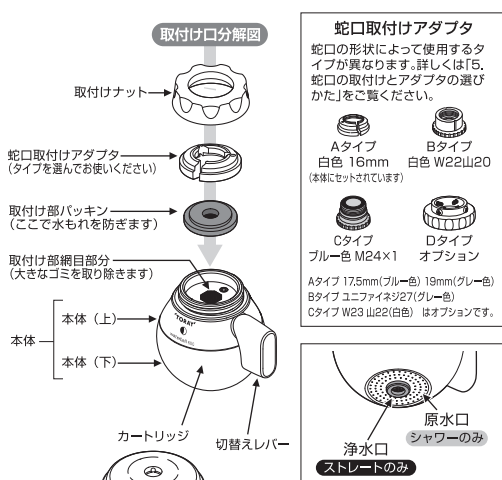
- 浄水器をふさいだり、他の器具を接続しないでください。故障や破損の原因となります。
- 凍結させないでください。カートリッジが破損する恐れがあります。
- 高温になった器具や火気の近くでは使用しないでください。熱によって変色・変形したり破損する恐れがあります。
- ①水圧の高い場所では蛇口を絞ってお使いください。蛇口や取付ナット等の本体負担がかかり水もれ、故障の原因となります。本製品の耐圧は350kPaです。
- ①ご使用中、蛇口との取付け口から水もれが発生した場合、本体や蛇口が破損していることがあります。破損部分でケガをする恐れがありますので浄水器を取外す際はご注意ください。(9. こんなときは・・・をご参照ください。)

## 2. 各部のなまえ

### 注意 取付けできない蛇口があります

<p>☒ 先端の下がりか 15mm以下</p>	<p>☒ ネジの径が違う (22mm以外の泡沫キャップ)</p>	<p>☒ シャワー付蛇口</p>
<p>☒ 蛇口の径が 13mm未満、25mm以上</p>	<p>☒ 変形蛇口</p>	<p>☒ センサー付蛇口</p>

蛇口の先端にプラスチックの断熱キャップがついている場合、水栓の種類や状態によっては、取付部より水もれしたり断熱キャップが破損したり取付けできないことがあります。取付け前に水栓のメーカー・品番をご確認の上、トレビノサービスセンターにご相談ください。  
(☎0120-32-4192)



カートリッジの取付け方は裏面「4. カートリッジの取付けかた」に載っています。カートリッジは必ず取付けてください。購入時はセットされています。

## 3. レバーの使いかた (浄水・原水の切替えについて)

■ 浄水 (ストレート) ろ過された水  
※浄水は原水より水量は少なくなります。

飲料水やお料理に

■ 原水 (シャワー) 水道そのままの水

食器洗いなどに

- ① 切替レバーの操作時に、指をはさまないようにご注意ください。
- ① 切替レバーを無理な力で操作しないでください。

## 4. カートリッジの取付けた

カートリッジは必ず取付けてください。購入時はセットされていません。

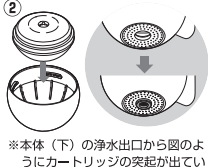
### ●カートリッジの取付けた / 交換のしかた

※必ず水栓を開けてから取替えてください。

- ① 本体(下)を左に回して取りはずします。
- ② カートリッジの浄水出口を下にして、本体(下)に入れます。

#### アドバイス!

カートリッジが入れにくい場合は、カートリッジの浄水出口を上にし、その上から本体(下)をかぶせるようにして入れやすくなります。

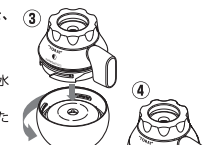


※本体(下)の浄水出口から図のようにカートリッジの突起が出ているか確認してください。

- ③ カートリッジの入っている本体(下)を、本体(上)に右回りにしっかり止まるまで閉めます。

※しっかり止まるまで閉まっていないと水もれの原因になります。

※交換の際、取付けナットがゆるんでいたら締めなおしてください。



- ④ 完了

※初めて浄水をご使用になる際に黒い微粉が出ることがありますが、活性炭の微粒子なので飲んで大丈夫です。黒い微粉が出なくなるまで浄水を流してからお使いください。

## 5. 蛇口の取付けとアダプタの選びかた

### ●使用するアダプタは1種類です

	蛇口先端	取付け用アダプタ	蛇口形状イメージ
Aタイプ	先のふくらんだ丸型蛇口 らんだ	固定用リング 16mm(白色) 17.5mm(ブルー) ※オプション 19mm(グレー) ※オプション	
	泡沬水栓(外ネジ) 外ネジ径 22mm (形状例)	外ネジ泡沬アダプタ 口径の規格 W22山20 (白色) 口径の規格 ユニファイネジ27 (グレー) ※オプション	
Bタイプ	泡沬水栓(内ネジ) (形状例)	内ネジ泡沬アダプタ 口径の規格 M24×1 (ブルー) 口径の規格 W23山20 (白色) ※オプション	
	その他の水栓 (先がストレート)	ビス止金具 ※オプション	

### オプションのアダプタ請求について

Aタイプ 17.5mm(ブルー)または 19mm(グレー)、Bタイプ 口径規格ユニファイネジ27(グレー)、Cタイプ 口径規格W23山20(白色)、Dタイプはオプションです。上記オプションアダプタをご希望される方は、お手数ですが「トレビノサービスセンター」☎0120-32-4192までお電話ください。

●上記による取得した個人情報、オプション部品を送りする目的以外に使用いたしません。  
※使用しないアダプタは、お引越しいしや改築・新築による蛇口の変更にもお返しに、大切に保管ください。

## 6. タイプ別の取付けた

- ① 本体から取付けナットとAタイプ 16mm 固定用リング(白色)を取りはずします。

- ② 蛇口取付け用アダプタを選ぶ。蛇口の先端形状を確認し、それにあったアダプタを選んでください。

※取付ける蛇口のタイプをよく確かめて取付け用アダプタを選んでください。蛇口先端の形状、直径、メーカー、ネジ径などでタイプが分かります。

### Aタイプ 先のふくらんだ丸型蛇口 白色(16mm) / ブルー(17.5mm)※オプション / グレー(19mm)※オプション

- ① 取付けナットを蛇口に通す。

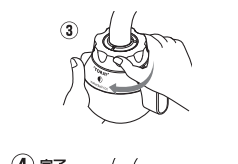


- ② 固定用リングを、蛇口先端にはめ込む。



- ③ 本体を取付けナットで締めつけ固定する。

- ① 工具などで取付けナットを締め付けしないでください。破損の恐れがあります。



- ④ 完了



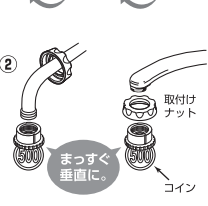
### Bタイプ 泡沬水栓(外ネジ) 白色(W22山20) / グレー(ユニファイネジ27)※オプション

よく洗浄したコインをご用意ください。

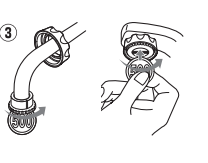
- ① 蛇口の泡沬キャップをはずす。  
※水栓のイラストは一例です。



- ② 取付けナットを先に通す蛇口です。  
取付けナットが通らない場合は、取付けナットを上にしてコインをはめた泡沬アダプタを蛇口にあげています。

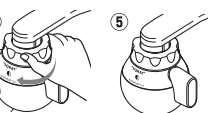


- ③ コインを利用して泡沬アダプタを垂直に蛇口にねじ込みます。  
蛇口先端がプラスチックの場合、プラスチックのネジ山部分をつぶさないようご注意ください。



- ④ 本体を取付けナットで締めつけ固定する。

- ① 工具などで取付けナットを締め付けしないでください。破損の恐れがあります。

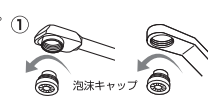


- ⑤ 完了

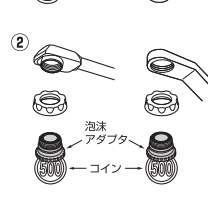
### Cタイプ 泡沬水栓(内ネジ) ブルー(W24×1) / 白色(W23山20)※オプション

よく洗浄したコインをご用意ください。

- ① 蛇口の泡沬キャップをはずす。  
※水栓のイラストは一例です。



- ② 取付けナットを上にしてコインをはめた泡沬アダプタを蛇口にあげています。



- ③ コインを利用して、アダプタを垂直にねじ込みます。  
蛇口先端がプラスチックの場合、プラスチックのネジ山部分をつぶさないようご注意ください。



- ④ 本体を取付けナットで締めつけ固定する。

- ① 工具などで取付けナットを締め付けしないでください。破損の恐れがあります。

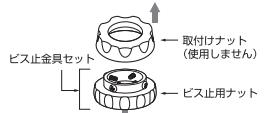


- ⑤ 完了

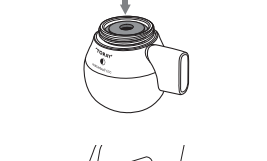
### Dタイプ ビス止金具 ※オプション

ドライバーをご用意ください。

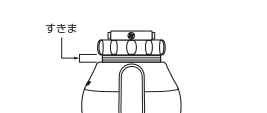
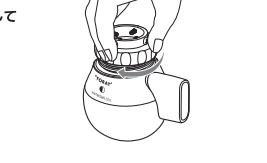
- ① ビス止金具セットを本体にセットする。



- ② ビス止用ナットを、軽く約半回転程度まわして仮止める。



- ③ 必ず「すきま」を残す。



次頁へつづく

## 7. カートリッジの交換時期について

身体に大切なカルシウムやマグネシウムなどのミネラルを損なうことなく、おいしくお飲みいただけます。

- ① 交換までの期間は、使用水量・水圧・地域・水質・季節など、様々な条件で変化しますので、下記の4点のいずれかの場合にカートリッジを交換してください。
- ② 目づまりになった際に水栓をさらに開けて水圧をかけても浄水流量は増えません。破損などの原因になりますのでご注意ください。
- ③ 水道圧力が高く浄水流量が多く出るときは、水栓を絞ってお使いいただくと効果的です。

- ④ 2週間以上使用しなかった。  
※カートリッジは可燃性廃棄物(プラスチックゴミ)ですが、廃棄方法に関しては、お住まいの地域の条例ルールにしたがった方法で分別廃棄願います。

- ① カートリッジ交換目安時期を過ぎた。→1日10L使用した場合 2ヶ月が交換目安(約600L)です。
- ② 浄水の塩素(カルキ臭)が取れなくなった。→除塩素機能が低下しています。
- ③ 浄水の流量が少なくなった。

- ④ 2週間以上使用しなかった。  
※カートリッジは可燃性廃棄物(プラスチックゴミ)ですが、廃棄方法に関しては、お住まいの地域の条例ルールにしたがった方法で分別廃棄願います。

### 除去項目

- 遊離残留塩素・・・衛生確保のため塩素消毒を行うことが定められています。カルキ臭の元となり水の味を損ないます。
- カビ臭(2-MB)・・・湖沼などで富栄養化現象に伴い発生する藍藻類によって発生され、水の味を損ないます。
- 農薬(CAT)・・・除草剤に広く使用されており、内分泌かく乱作用を有すると疑われている物質です。
- テトラクロロエチレン・・・ドライクリーニング洗浄剤等に使用されています。中枢神経障害、肝臓・腎臓障害等の影響があるといわれています。
- トリクロロエチレン・・・金属・機械等の脱脂洗浄剤等に使用されています。中枢神経障害、肝臓・腎臓障害等の影響があるといわれています。

### 別売交換用カートリッジ

ウォーターボール用カートリッジ  
(2個入) 品番: WBC600-W  
(1個入) 品番: WBC600-S



交換用カートリッジは、本体を購入した販売店でご購入ください。

## 8. お手入れ方法

取付け方法と逆の手順で浄水器を蛇口から取りはずして、お手入れをしてください。カートリッジ交換の際に、お手入れされることをおすすめします。お手入れの際、製品を水中に沈めないでください。

- ① 本製品の汚れは、水を含ませた布でお手入れしてください。  
洗剤(合成洗剤・洗浄剤・漂白剤・研磨剤)・シンナー・ベンジン・アルコール(除菌剤・手指消毒剤)・灯油などを使わないでください。  
付着した場合は、すぐに水ぶきをし、表面の洗剤を取り除いてください。  
洗剤が通水に混じる、樹脂の割れ・キズ・変形・変色の原因となります。  
スチームクリーナーは使わないでください。
- ② 浄水口は水道水(原水)を流しながら清潔なハブラシなどで汚れを落とし十分にすすいだあと、清潔な布で水気をふきとってください。  
浄水口は消毒(殺菌)用の塩素が取り除かれた水の出口です。汚れたハブラシ等で洗うと浄水口に雑菌が付着・繁殖することがあります。
- ③ 本体内側や取付け部網目部分、原水(シャワー)の出口は清潔なハブラシなどで水洗いしてください。

## 9. こんなときは・・・

症状	考えられる原因	対処方法
きちんと取付けていますか?	もう一度取付けてください。 (5. 蛇口への取付け参照)	もう一度取付けてください。 (4. カートリッジの取付けかた参照)
アダプタのネジ山がつかぬままですか?	サービスセンターまでお電話ください。 ☎0120-32-4192	サービスセンターまでお電話ください。 (4. カートリッジの取付けかた参照)
蛇口の先端にカケ・ワレ・ヒビなどがありますか?	水栓メーカーに蛇口の品番をご確認の上、水栓(あるいは蛇口先端の部品)を修理するか交換してください。	水栓メーカーに蛇口の品番をご確認の上、水栓(あるいは蛇口先端の部品)を修理するか交換してください。
アダプタや取付けナットにワレ・ヒビなどがありますか?	サービスセンターまでお電話ください。 なお、破損部分でケガをしないよう、あて布をして取りはずしてください。	サービスセンターまでお電話ください。 (4. カートリッジの取付けかた参照)
取付け部パッキンが劣化していませんか?	取付け部パッキンは水道水の汚れ等によりゴムが劣化する場合がございます。(その場合はサービスセンターまでお電話ください。)	サービスセンターまでお電話ください。 (4. カートリッジの取付けかた参照)
取付け部パッキンが上下逆さになっていませんか?	取付け部パッキンを上下つけなおしてください。	サービスセンターまでお電話ください。 (4. カートリッジの取付けかた参照)

症状	考えられる原因	対処方法
本体上下の間からの水もれ(通水時)	きちんとカートリッジを取付けていますか?	もう一度取付けてください。 (4. カートリッジの取付けかた参照)
本体底面(浄水出口の回り)からの水もれ(原水時)	本体上下間のパッキンがはずれていませんか?	パッキンを正しくつけ直してください。紛失した場合はサービスセンターまでお電話ください。
原水(シャワー)・浄水(ストレート)の両方から水が出る	水圧が高ありませんか?	蛇口を絞ってお使いください。
	本体(上)裏側のカートリッジ接続部パッキン(白)が脱落または劣化していませんか?	サービスセンターまでお電話ください。
	カートリッジを入れ忘れていませんか?	カートリッジを取付けてください。 (4. カートリッジの取付けかた参照)
	レバーの位置が正しくありませんか?	レバーの位置を正しく切替えてください。 (3. レバーの使いかた参照)

症状	考えられる原因	対処方法
原水(シャワー)の水量が少ない	取付け部網目部分や原水(シャワー)の出口が汚れていませんか? ※水圧が低い場合、使い始めから水量が少ないことがあります。	取付け部網目部分や原水(シャワー)の出口は清潔なハブラシなどで水洗いしてください。 (8. お手入れ方法参照)
浄水(ストレート)の流量が少ない	カートリッジが目づまりしている可能性があります。 ※水圧が低い場合、使い始めから水量が少ないことがあります。	カートリッジを交換してください。 (4. カートリッジの取付けかた参照)
ニオイが残る	カートリッジの交換時期が過ぎていますか? 本体が汚れていませんか?	カートリッジを交換してください。 (4. カートリッジの取付けかた参照) 適切なお手入れをしてください。 (8. お手入れ方法参照)
取付け部パッキンが劣化している	取付け部パッキンは水道水の汚れ等によりゴムが劣化する場合がございます。(その場合はサービスセンターまでお問い合わせください。)	サービスセンターまでお電話ください。 ☎0120-32-4192