

# 保証書

持込修理

この保証書は、本書記載内容で無料修理を行うことをお約束するものです。

品名	換気扇	型式	KV30		
保証期間	1年間	★お買上日	年	月	日
★お客様	ご住所	〒 TEL			
	お名前	様			
★販売店	住所・店名 電話番号	販売店印又は保証書・レシート添付欄 ㊞			

★印欄に記入のない場合は無効となりますから必ずご確認ください。

お買上の日から上記保証期間中に、取扱説明書、本体銘板その他の注意書きに従った正常な使用状態で故障した場合には、本書記載内容に基づき、お買上の販売店が無料修理いたしますので、製品と本保証書をご持参ご提示のうえ、お買上の販売店にご依頼ください。

- 保証期間内でも次のような場合には有料修理になります。
  - イ、使用上の誤り、または改造や不当な修理による故障または損傷。
  - ロ、お買上後の落下、引越、輸送等による故障または損傷。
  - ハ、火災・地震・水害・落雷その他の天災地変ならびに公害や異常電圧その他の外部要因による故障または損傷。
- 業務用としての使用、車両・船舶への搭載など一般家庭用以外に使用された場合の故障または損傷。
- ホ、本書の提示がない場合。
- ヘ、本書にお買上日、お客様名、販売店名の記入のない場合、あるいは字句を書き換えられた場合。
- ご来店の場合は事前にお買上の販売店にご相談ください。
- ご購入品等で本書に記入してあるお買上の販売店に修理を依頼されることができない場合には、本書記載の当社にお問合わせください。
- 本書は日本国内においてのみ有効です。 Effective only in Japan.
- 本書は再発行いたしませんので紛失しないよう大切に保管してください。

●この保証書は本書に明示した期間・条件のもとにおいて無料修理をお約束するものです。従ってこの保証書によってお客様の法律上の権利を制限するものではありません。保証期間経過後の修理等についてご不明の場合は、お買い上げの販売店または本書記載の当社にお問い合わせください。

商品についての全般のご相談  
☎フリーダイヤル  
受付時間：平日9:00～17:30

## 0120-295-595



株式会社 広電

〒179-0013 東京都豊島区東池袋1丁目32番7号三井生命池袋ビル

# KODEN

## 換気扇 取扱説明書

型式

# KV30

一般用《保証書付》

このたびは当社の製品をお買い求めいただき誠にありがとうございました。ご使用前にこの取扱説明書を良くお読みの上、正しくお使いください。お読みになった後は、いつでも見られる場所に保管してください。

- |    |             |               |
|----|-------------|---------------|
| 目次 | ①製品の仕様      | ④お手入れ         |
|    | ②安全上のご注意    | ⑤「故障かな?」と思ったら |
|    | ③取り付け及び使いかた | ⑥保証とアフターサービス  |

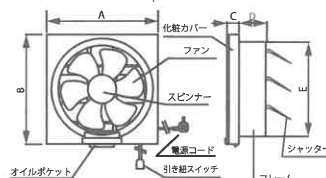
### ① 製品の仕様

型 式	KV30
定 格 電 圧	交流 100V
周 波 数	50Hz / 60Hz
消費電力 <sup>50Hz/60Hz (W)</sup>	38/42
風 量 <sup>50Hz/60Hz (m³/h)</sup>	1020/960
騒 音 <sup>50Hz/60Hz (dB)</sup>	39/38
外形寸法 <sup>(幅×奥行×高さ mm)</sup>	400×400×138.8
質 量	約 2.6 kg
羽 根 径	30 cm
電 気 代 <sup>50Hz/60Hz (1時間あたり)</sup>	約 1.0円 / 1.1円

### 各部の名称と寸法

寸法図 (単位 mm)

型 式	A	B	C	D	E
KV30	400	400	42	97	340.5



- 製品品質向上のため、予告なく仕様変更する場合があります。この商品は日本国内専用です。 FOR USE IN JAPAN ONLY
- 電気代は運転時の消費電力を 1kWh:27円(税込)で算出しています。

621090300

## ② 安全上のご注意

### 記号の絵表示について

人への危害や財産の損害を未然に防ぐための重要な内容です。必ずお守りください。

★誤った使い方をされたとき生ずる被害を下記の2つに区分

### 警告

人が死亡や重傷を負うおそれがある内容

### 注意

人が傷害を負うおそれや財産の損害を負うおそれがある内容

●本文中の絵表示の表す意味です。

- してはいけない「禁止」の内容です。 一般的な禁止 分解禁止 めれ手禁止
- 必ず実行していただく「強制」の内容です。 必ず行う 電源プラグを抜く

### 警告

- 弊社修理技術者以外の人は、絶対に分解・修理をしないでください。 発火・感電したり、異常動作してけがをすることがあります。
- ガス漏れのときは、換気扇のスイッチを入れたり、切ったりしないでください。 ガス爆発の原因になります。
- 自然排気型のストーブをご使用のときは、空気の取入口により十分吸気される配慮をしてください。 排気ガスが室内に逆流し、一酸化炭素中毒を起こすことがあります。
- 電源コードを傷つけたり、加工したり、無理に曲げたり、ねじったり、たばねたりしないでください。
- 交流 100V 以外では使用しないでください。 火災や感電の原因になります。
- お手入れの際は必ず壁スイッチを切り、差込プラグをコンセントから抜いてください。 また、濡れた手で抜き差ししないでください。 感電やけがをすることがあります。
- 電気部品は、水につけたり水をかけたりしないでください。 発火したり感電することがあります。
- 差込プラグは、刃および刃の取付面にほこりが付着している場合はよく拭いてください。 火災の原因になります。
- 本製品はキッチンフード内には設置しないでください。 キッチンフード内の温度が高くなった場合に換気扇の故障や火災の原因になります。

### 注意

- ファンが回転中、器物を当てたり、差し込まないでください。 ファン・器物の変形や破損の原因とした事故になります。
- 殺虫用・掃除用・整髪用スプレーなどを吹き付けしないでください。 変質・破損による事故の原因になります。

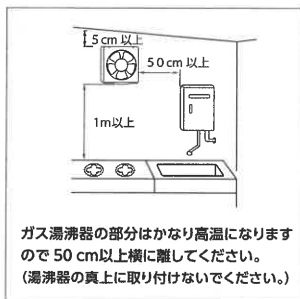
### 注意

- 本体の取り付け工事は十分強度のあるところを選んで確実に行ってください。 落下により、けがをすることがあります。
- 化粧カバーや部品の取り付けは確実に行ってください。 落下により、けがをすることがあります。
- 長時間ご使用にならないときは、必ず差込プラグをコンセントから抜いてください。 絶縁劣化による火災や感電の原因になります。
- 差込プラグを抜くときは、コードを持たずに必ず先端の差込プラグを持って引き抜いてください。 コードに傷がつき、火災や感電の原因になります。
- 使用を終了した製品は放置せず撤去してください。 万一の場合は、落下により、けがをすることがあります。
- 本体に異常な振動が発生した場合は使用しないでください。 本体や部品の落下により、けがの原因になります。
- 完全に取付けが終わった状態で使用してください。 不完全なまま使用すると、ケガや事故の原因になります。
- 電気工事は必ず電気工事に依頼してください。 電気設備技術基準や内線規定に従って安全・確実に行ってください。 誤った電気工事は火災や感電の原因になります。
- 運転中は危険ですから、ファンの中に指や物を入れないでください。 けがをすることがあります。
- 直接炎がある恐れのある場所には取り付けしないでください。 換気扇付近の温度が40℃以上になる場所には取り付けしないでください。
- 浴室など湿気が多いところや、水のかかるところでは使用しないでください。 火災や感電の原因になります。
- 設置工事は必ず専門の工事業者に依頼してください。 けがをするおそれがあります。
- 天井には取り付けしないでください。 落下により、けがをすることがあります。
- 製品を組み立てるときや、設置するときは、各部のネジ等を確実に締付けてください。 振動でゆるみ、ケガや事故の原因になります。
- 動かなくなったり、異常がある場合は、すぐに電源プラグを抜いて、お買い求めの販売店に必ず点検修理を依頼してください。 感電・漏電・ショートなどによる火災の恐れがあります。

## 取り付けの方法

### 取り付け位置の選び方

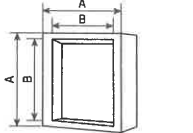
- 効率よく換気するため、天井近くに取り付けてください。
- 換気扇に直接風雨があたるところには、ウエザーカバーを取り付けてください。
- 密閉された部屋など空気が十分に入らない場合は、空気の取入口を換気扇の反対側の位置に設けてください。
- 汚れた空気を屋外に排出するには、新鮮な空気を取り入れることが必要です。



### 本体の取り付け方法

取り付けは、つぎの順序で行ってください。

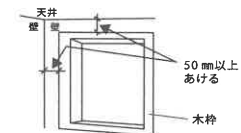
#### ① 木枠を作ります。



品番	A	B
KV30	390	350

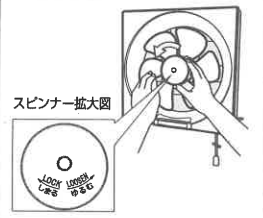
単位(mm)

#### ② 壁穴に木枠を取り付けます。

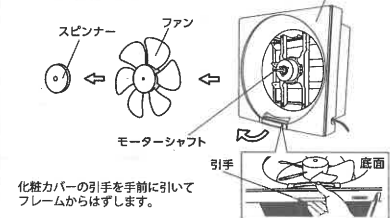


壁と木枠の固定が不十分ですと騒音の原因となりますので注意してください。

#### ③ ファンを手で押さえながらスピナーをゆるめます。



#### ④ モーターシャフトからスピナー、ファンをはずします。



## ④ お手入れ

### お手入れのしかた

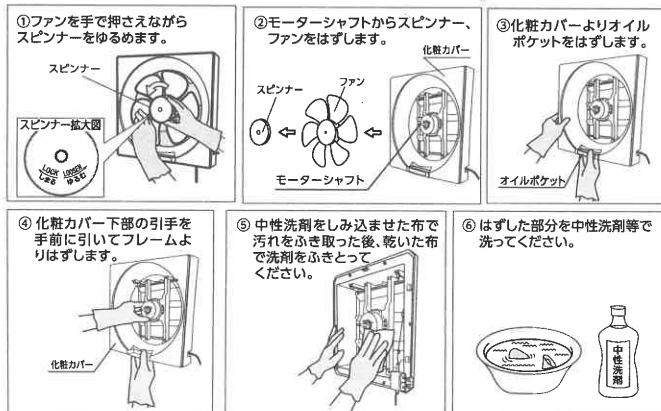
あまりごねないうちに(3ヶ月毎)お手入れしてください。

#### お手入れの前に

- 引き紐スイッチを(切)にし、差込プラグを抜きます。
- 手袋をご使用ください。
- 中性洗剤をご使用ください。化学ぞうきんやスプレー式クリーナー、サンナー、アルコール、ベンジン、灯油・ガンリン、みがき粉・アルカリ洗剤は使わないでください。

#### 清掃の順序

清掃は次の手順で行ってください。



#### お手入れが終わったら

逆の手順で化粧カバー、ファン、スピナーを取り付けてください。スピナーは、ガタツキがないように締め付けてください。取り付けが不完全ですと、落下することがあります。

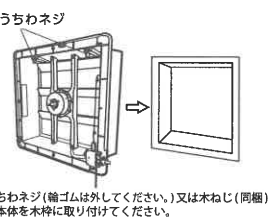
#### 試運転

つぎのように試運転を行ってください。

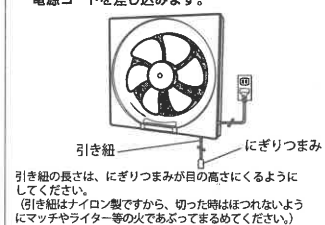
- ① 引き紐スイッチ「切」の状態、差込プラグを交流100V(50Hz/60Hz)専用コンセントに差し込みます。
- ② 引き紐スイッチ「入」にし、つぎのことを確認してください。
  - ファンは回っていますか
  - 異常な振動、騒音はありませんか

## 取り付けの方法(つづき)

#### ⑤ 木枠に換気扇を取り付けます。



#### ⑥ 化粧カバー、ファン、スピナーを取り付け、電源コードを差し込みます。



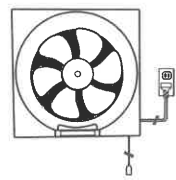
## 使いかた

引き紐スイッチで操作します。

引き紐を引くとシャッターが開き、ファンが回転し換気を始めます。止めるには、もう一度引き紐を引いてください。

### ご注意

引き紐は、ゆっくりまっすぐ確実に引いてください。強く引いたり斜めに引くと、スイッチ故障の原因になります。



## 長期使用製品安全表示制度に基づく本体表示について

#### <本体への表示内容>

※経年劣化により危害の発生が高まるおそれがあることを注意喚起するために、電気用品安全法で義務付けられた以下の内容の表示を本体に行っています。



【製造年】 本体に西暦4桁で記載  
【設計上の標準使用期間】 8年  
設計上の標準使用期間を超えて使用されますと、経年劣化による発火・けが等の事故に至るおそれがあります。  
【設計上の標準使用期間】は「保証期間」とは異なります。

#### <設計上の標準使用期間とは>

※運転時間や温湿度など、標準的な使用条件に基づく経年劣化に対して、製造した年から安全上支障なく使用することができる標準的な期間です。※設計上の標準使用期間は、保証書に記載の無料修理期間とは異なります。偶発的な故障を保障するものではありません。

●「経年劣化とは」長期間にわたる使用や放置に伴い生ずる劣化をいいます。

#### ■ 標準使用条件 日本工業規格 JIS C 9921-2による

環境条件	電圧	周波数	湿度	塵埃	設置条件	負荷条件	想定時間
	単相100V	50Hz及び/又は60Hz	20℃	65%	標準設置	定格負荷(換気扇)	1年の使用時間
						取扱説明書による	換気時間
						取扱説明書による	台所 2,410時間/年

注記 表の温度20℃・湿度65%は、JIS C9603の試験状態を参考としています。

●この製品は、常時換気(24時間連続換気)対応ではありません。

## ⑤ 故障かな?と思ったら

### 修理を依頼される前に

現象	点検
右記のような現象が生じた場合は、お客さま自身で点検してください。	● プレーカーが切れていませんか。 ● 停電ではありませんか。 ● 換気扇が確実に取り付けられていますか。 ● ファンが確実に取り付けていますか。
スイッチを入れてもファンが回転しない。	
運転中に異常音や振動がある。	

■ 上記の点検をしても症状が変わらないときは、事故防止のためすぐに電源を切ってお買い上げの販売店・工事店に点検・修理をご依頼ください。(有料) ★ご自分での修理は、危険ですから絶対にしないでください。

## ⑥ 保証とアフターサービス

1. 保証書
  - この製品には保証書がついています。保証期間はご購入日より1年間です。
2. 修理を依頼されるとき
  - お客様ご自身で修理されたり、手を加えたりせずにお買い上げの販売店にご持参ください。保証の記載内容により修理いたします。
  - 保証期間が過ぎているときはお買い上げの販売店にご相談ください。修理により使用できる場合は、お客様のご要望により有料修理いたします。
3. 補修用性能部品の最低保有期間
  - この製品の補修用性能部品(製品の機能を維持するために必要な部品)及び消耗品の最低保有期間は製造打切後6年としております。
4. アフターサービスについてご不明の場合
  - 修理サービスや商品についてのご相談は、お買い上げの販売店にご依頼ください。
5. 個人情報の取り扱いについて
  - お客様の個人情報やご相談内容を、ご相談への対応や内容確認のために利用いたします。
  - またその記録を残すことがあります。
  - 個人情報や相談内容は適切に管理いたします。
  - 修理等を委託する場合や正当な理由がある場合を除き、第三者に開示・提供いたしません。

### 長年ご使用の換気扇の交換を!

このような症状はありませんか	<ul style="list-style-type: none"> <li>● スイッチを入れて回転音不規則に聞こえたり回転しない。</li> <li>● 運転中に異常音がしたり振動がある。</li> <li>● 異音がある。</li> <li>● その他、異常を感じる。</li> </ul>	このような症状の時は、事故防止のためにすぐに電源を切ってからお買い上げの販売店または工事店に点検・修理をご依頼ください。(有料)
----------------	--	--